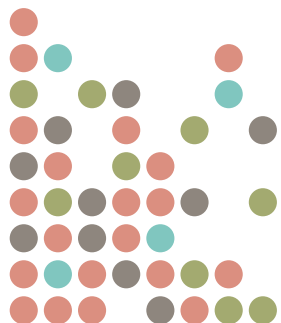


La Gazette des Gardes Nature



Concours photo juillet - août 2020

Un concours photo a été organisé au sein du service des gardes-nature sur les mois de juillet et août.

Le thème : Nature et paysages

Voici celles qui ont été sélectionnées.

Elles représentent des instantanés d'émotions et de découvertes pendant nos patrouilles d'été.



Concours photo
juillet - août 2020
suite...



Podium du concours photo

1 : Chêne vert sur la commune de Puylobier

2 : Réserve géologique et montagne Sainte-Victoire sur la commune de Beaurecueil

3 : Versant sud Sainte Victoire sur la commune de Saint - Antonin sur Bayon

Merci aux photographes participants :

Camille Lamotte - Lucie Carborderie – Stéphanie Morel – Sylvain Darrey – Xavier Nicolle

1



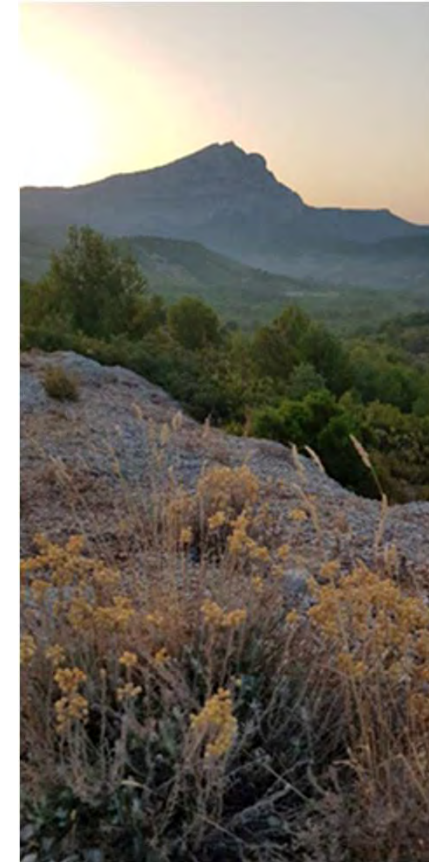
© Xavier NICOLLE - Garde nature

3



© Stéphanie MOREL – Garde nature

2



© Stéphanie MOREL – Garde nature

Mise en défens du socle de la Croix de Provence

(Commune de Vauvenargues)

La foudre est venue frapper la Croix de Provence le 3 décembre 2020.

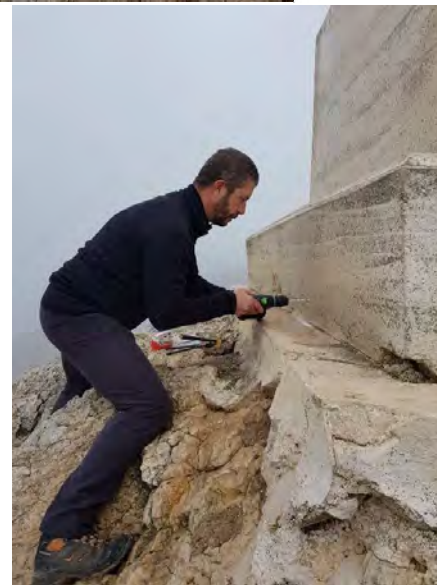
Plusieurs impacts ont légèrement fissuré le socle en béton de la structure.

Le service « Patrimoine » du Grand Site a diligenté une expertise sur la solidité de la partie du socle abimée.

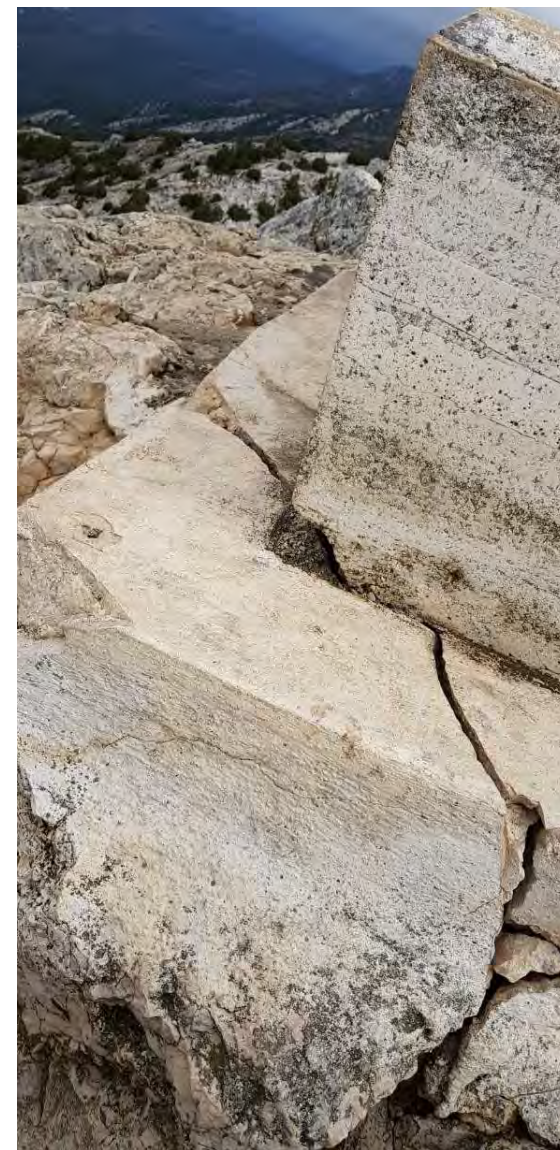
Une mise en défens légère et provisoire a été installée par les gardes-nature pour éviter aux randonneurs de s'asseoir ou marcher sur le morceau fragilisé. Des travaux de consolidation devraient être programmés au cours de l'année 2021.



© Stéphanie MOREL – Garde nature



© Stéphanie MOREL – Garde nature



© Stéphanie MOREL – Garde nature

Réhabilitation du parking de l'éco-gîte du Loubatas

(Commune de Peyrolles-en-Provence)

Le parking de l'éco-gîte du Loubatas, désigné comme point de départ du sentier d'interprétation du Canal du Verdon en cours de création, a fait l'objet d'une réfection de sa bande de roulement avec la création de revers d'eau et d'une reprise de la signalétique d'information du public.

Le service « Accueil du public » du Grand Site a fait intervenir plusieurs entreprises ainsi que l'ONF (Office National des Forêts) afin de rajeunir cet espace.

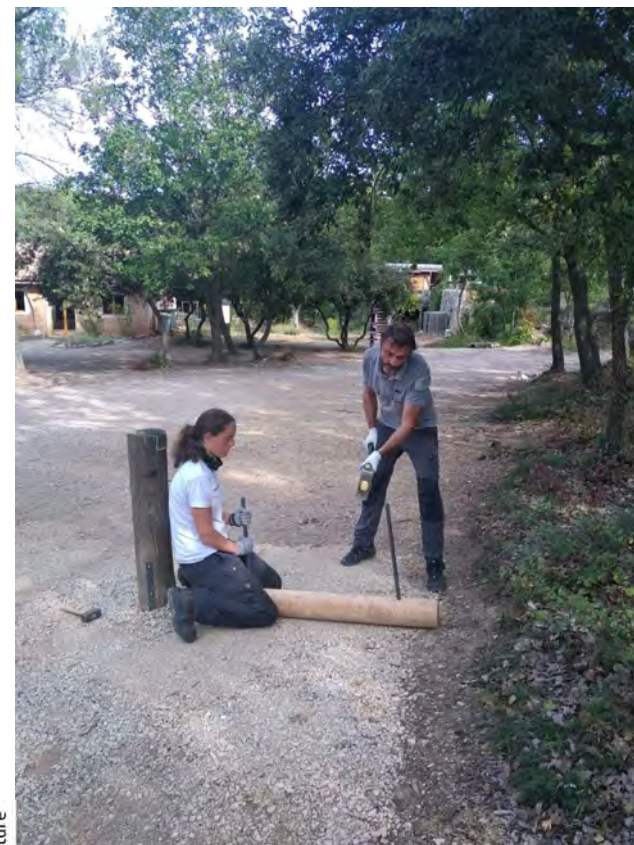
Les gardes-nature sont intervenus pour la pose des contentions en rondins de bois. Cette mise en défens souligne le périmètre de la zone de stationnement et évite aux véhicules de s'avancer et de tasser la litière forestière des chênes verts.



© Stéphanie MOREL – Garde nature



© Stéphanie MOREL – Garde nature



© Stéphanie MOREL – Garde nature

Mise en sécurité du sentier bleu des Vignerons

(Commune de Puylobier)

Le sentier bleu des Vignerons s'écarte progressivement du village de Puylobier pour cheminer entre les rangs de vigne et des lisières forestières. Une portion de l'itinéraire longe un bois qui a malheureusement brûlé en 2017.

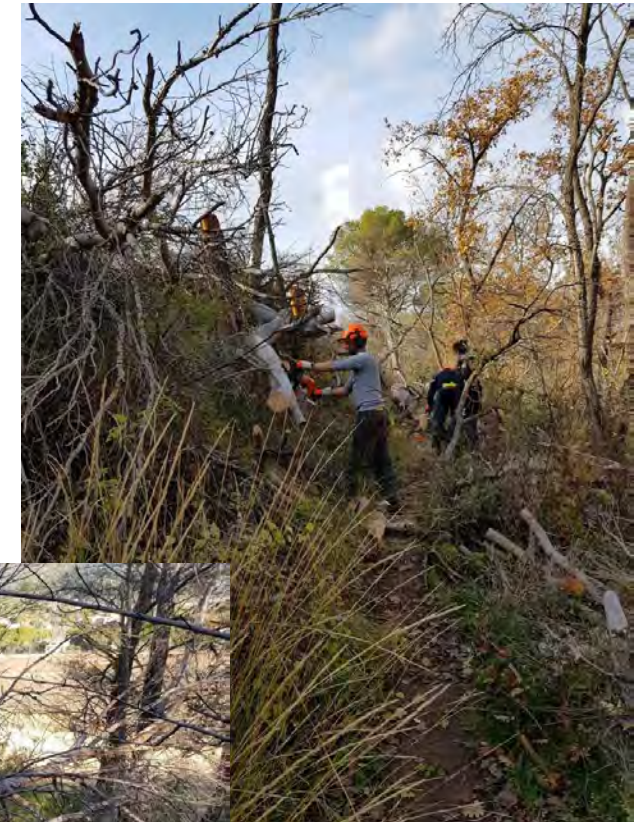
Certains arbres morts sont restés sur pied. Les coups de vent impétueux de cet hiver les ont fait basculer sur le sentier, rendant le passage impraticable pour les randonneurs.

Après validation et accord de la mairie et des propriétaires des parcelles concernées, les gardes nature sont intervenus.

Munis de tronçonneuses, de débroussailleuses, d'une scie perchée et d'équipements de protection ils ont débité et déplacé (une vingtaine d'arbres) afin de libérer, sécuriser et rendre à nouveau confortable le cheminement.



© Stéphanie MOREL – Garde nature



© Stéphanie MOREL – Garde nature



Réparation d'une barrière DFCI au hameau du Bouquet

(Commune de Saint-Antonin sur Bayon)

Les pistes du territoire sont interdites à la circulation et leur accès est fermé par des barrières en métal dites barrières de défense des forêts contre les incendies « DFCI ».

Ce mobilier nécessite un entretien régulier.

Il subit régulièrement des dégradations volontaires ou nécessite ponctuellement des réglages pour compenser la dilation du métal liée aux différences de température.

Ici, les gardes-nature ont réparé la serrure qui avait subi des détériorations.



© Stéphanie MOREL – Garde nature

À la recherche de « LUNA »

Le Grand Site a reçu un appel téléphonique d'une cavalière qui venait de perdre le contrôle de son cheval au départ du sentier bleu « Imoucha ». LUNA, une jument de quatre ans tout juste débourrée, est partie seule au galop en direction de Roques-Hautes.

Les gardes-nature ont été mis à contribution pour rejoindre la cavalière et participer à la recherche de cette jument égarée.

L'animal a heureusement été retrouvé et ramené à sa propriétaire.



Suivi du Hibou Grand Duc d'Europe

(Commune de Puyloubier)

C'est le plus grand rapace nocturne d'Europe; impressionnant et emblématique, le Grand Duc d'Europe se fait discret sur le territoire du Grand Site.

Son suivi nécessite une bonne dose de patience et de persévérance.

Cette espèce affectionne les milieux de falaises où il niche. Avec de la chance, il est possible d'entendre chanter le mâle entre novembre et fin janvier.

Ce suivi est organisé par le service « Patrimoine » du Grand Site depuis 2014. Les 12 points sélectionnés sur le territoire, sont partagés entre des bénévoles de la LPO « Ligue de Protection des Oiseaux » venue en renfort et l'équipe des gardes-nature.

L'observation commence 10 mn avant le coucher du soleil et se termine 50 mn après. Les résultats des inventaires réalisés cet automne 2020 montrent la présence de 6 couples sur le territoire. 2 couples sur le massif Concors, 2 sur la barre du Cengle et 2 sur l'est du versant sud Sainte-Victoire.

À noter que la partie ouest du versant sud ne compte aucun individu.



© Stéphanie MOREL – Garde nature



© Pierre COSTERASTE – Garde nature

Patrouilles blanches

La neige tombe rarement sur Sainte-Victoire.

Les gardes-nature sont partis à la rencontre des chanceux qui sourient aux lèvres sont montés sur la montagne.

Il y a les contemplatifs, qui s'émerveillent devant ce décor hivernal, il y a les sportifs pour qui le manteau neigeux rajoute un peu de difficulté à leur performance et il y a les inconscients qui sans réfléchir montent en chaussures de ville, sans équipement pour lutter contre le froid, sans eau et sans expérience. Là, pour eux, la randonnée peut vite se transformer en une dangereuse mésaventure. C'est pour cette raison que les gardes-nature du Grand Site patrouillent en toute saison et par tous les temps sur ce territoire et cette montagne.



© Stéphanie MOREL – Garde nature

Graffitis noirs sur fond blanc

(Commune de Vauvenargues)

La neige change la perception du paysage. Elle nous aide parfois à faire ressortir des graffitis noirs sur des roches en proximité du sentier. Ici, sur le sentier Imoucha.

Le calcaire de Sainte-Victoire inspire malheureusement de plus en plus les tagueurs.

Armés d'une bouch arde (massette en métal avec deux têtes composées ch acune d'un damier en pointe-de-diamant) ou de vinaigre blanc avec une brosse en métal, les gardes frottent, grattent, essuient pour essayer d'atténuer ou mieux de retirer ces inscriptions qui n'ont pas leur place en espace naturel.



© Stéphanie MOREL – Garde nature



© Stéphanie MOREL – Garde nature

Réunion étude de la fréquentation 2021/2022

(Commune de Beaurecueil)

À la différence des études de 1995 et de 2010 qui s'attachaient au seul pourtour de la montagne Sainte-Victoire, l'étude de fréquentation qui sera lancée en avril 2021, intégrera les données du massif du Concors grâce aux nouveaux dispositifs de comptages automatiques récemment déployés. Elle est menée conjointement avec le Département des Bouches-du-Rhône.

Le service des gardes-natures et les agents d'accueil du Kiosque de Bimont et de la Maison du Grand Site de Vauvenargues, vont participer aux enquêtes de terrain menées dans ce cadre. Ils seront ainsi amenés à proposer aux visiteurs de répondre à un questionnaire conçu spécifiquement pour cette étude.

Le Département, mobilise quant à lui le personnel de la Maison Sainte-Victoire pour ces enquêtes.



Mise en place de 6 éco-compteurs

Une importante campagne de pose d'éco-compteurs a été réalisée sur les pistes ou les chemins des communes de Peyrolles en Provence, Meyrargues, Saint Paul Lez Durance, Rians, Pourrières, Puylobier.

Ces dispositifs permettent de différencier les passages piétons / vélos tout terrain / voitures. Ils bénéficient d'une technologie de transmission de données par réseau GSM (Global System for Mobile Communications) et donnent ainsi accès à un maximum de données fiables pour l'étude de la fréquentation programmée en 2021.



© Stéphanie MOREL – Garde nature



© Stéphanie MOREL – Garde nature



© Stéphanie MOREL – Garde nature

Suivi des niohirs à chauve-souris

(Commune de Puylobier)

agricole. Trois fois par an, ils s'assurent de leur utilisation effective, accompagnés par des viticulteurs volontaires.

Après l'hiver passé à hiberner, les chauves-souris commencent à reprendre leurs activités quand les températures se réchauffent. Ce suivi de fin d'hiver /début du printemps permet de voir les individus qui ont commencé leur transit printanier et qui utilisent les niohirs artificiels comme gîte.

Cette journée n'a pas mis en lumière d'utilisation de ces gîtes pour l'instant, à l'exception d'un qui semble régulièrement visité.

Ces premiers résultats, après moins d'un an de pose ne sont pas surprenants. Il faut du temps à ces mammifères volants pour adopter les nouveaux abris qui leur sont proposés.

Affaire à suivre...



© Stéphanie MOREL – Garde nature

Pourquoi je ne peux pas créer mon propre sentier de randonnée balisé...

L'offre d'itinéraires de randonnée est importante sur le territoire. Il suffit de regarder la carte officielle des sentiers balisés de Sainte-Victoire éditée par l'AEP « Association des Excursionnistes Provençaux » pour s'en rendre compte.

Ces sentiers passent toujours chez des propriétaires, privés ou publics, comme les communes. Leur accord est indispensable pour que le passage soit autorisé.

Cependant, des individus se permettent de créer leurs propres sentiers balisés, sans aucune concertation. Ils ne tiennent aucunement compte des propriétaires, ni du Plan Départemental des Itinéraires de Promenade et de Randonnée « PDIPR » qui permet la préservation des chemins ruraux tout en conciliant l'aménagement, la préservation des espaces naturels et de la biodiversité ainsi que le libre accès des sites au public.

Cet hiver et en accord avec la commune de Puylobier, deux itinéraires « sauvages » qui traversaient une des dernières zones de quiétude pour la faune et la flore de cette montagne ont été débalisés.



© Bruno COULET - Garde nature

Un peu de place pour la nature !!!

Si lors de votre randonnée, **vous avez la chance** de croiser un panneau qui vous informe que le sentier que vous comptiez emprunter est provisoirement fermé, estimez vous heureux.

Quel plaisir de savoir que vous pourrez peut être entendre sur ce secteur le chant fluté du Monticole-de-roche, croiser le regard du lézard ocellé (le plus grand d'Europe), être survolé par l'Aigle de Bonelli.

Ces conseils à faire demi-tour sont rares et tellement importants pour la faune et la flore ! Alors...merci de respecter les consignes données ainsi que les panneaux qui sont temporairement installés pour vous informer.



© Stéphanie MOREL – Garde nature



© Stéphanie MOREL – Garde nature

Restauration des cairns sur la crête Sainte-Victoire

(Commune de Vauvenargues)

Le cairn est un amas artificiel de pierres utilisé en randonnée pour baliser un sentier dans des milieux rocaillieux, sans arbres.

Ici, sur le GR9 de la crête de Sainte-Victoire, ils servent de phare, principalement par temps de brouillard, pour indiquer aux randonneurs la bonne direction. Ces petits aménagements ont été presque entièrement détruits : les pierres étaient étalées aux alentours.

Les gardes-nature ont organisé un chantier de restauration des cairns, afin de rendre lisible le cheminement et éviter ainsi aux randonneurs de s'égarer sur ces pelouses de crête riches en biodiversité.



© Stéphanie MOREL – Garde nature

Merci pour votre bienveillance

En ces temps compliqués, les espaces naturels jouent un rôle primordial pour la société, permettant à chacun de retrouver un peu de liberté et de s'aérer en pleine nature.

Ces espaces sont fragiles et nécessitent tout votre respect.

